

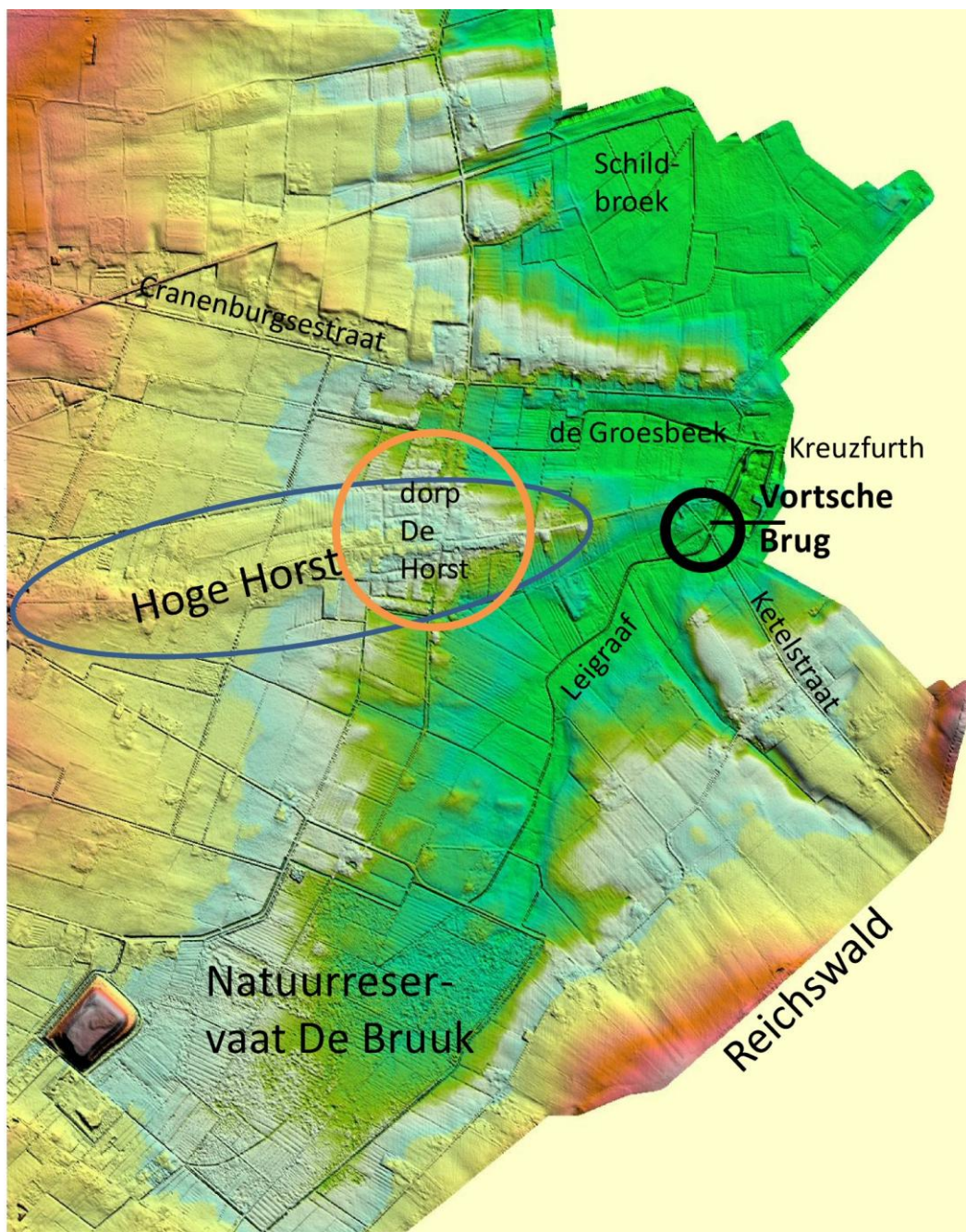
Natuur en Landschap Bij de Vortse Brug

Inhoudelijk projectverslag
Maart 2011



Hoofdstuk 1: Inleiding

In oktober 2008 verleende Provincie Gelderland subsidie aan de Ploegdriever voor de uitvoering van diverse maatregelen om natuur en landschap bij de Vortse Brug in Groesbeek een opknopbeurt te geven. De gemeente Groesbeek verleent voor dit project de cofinanciering. We hebben ruim twee jaar aan het project gewerkt. Vanwege onze twijfels over de effectiviteit van de geplande amfibievoorzieningen heeft de uitvoering langer geduurd dan verwacht. We zijn tevreden met het resultaat, maar weten dat we in deze hoek van Groesbeek nog meer verbeteringen van natuur en landschap mogelijk zijn. In deze notitie doen wij verslag van het verloop van dit project en blikken wij vooruit op projecten voor de toekomst.



Hoofdstuk 2: Behaalde resultaten

Het project heeft de volgende concrete resultaten opgeleverd:

- De visueel landschappelijke situatie bij de Vortse Brug is aanzienlijk verbeterd. De historische betonnen brug, die zelf niet erg tot de verbeelding spreekt, ligt nu veel mooier in het landschap. Door een dunning in het naastgelegen bosje heeft men nu beter zicht op de brug en kan men vanaf de brug uitkijken over het open landschap langs de Leigraaf. Door het uitdiepen van de oude Leigraaf en het knotten van enkele oude knobomen is het oorspronkelijke karakter van deze oude (gegraven) beekloop weer zichtbaar.
- Een aantal maatregelen versterken de natuurwaarden in de onmiddellijke omgeving van de Vortse Brug. De amfibieënschermen geleiden padden, kikkers en salamanders naar de brug. Daar passeren zij op de droge oevers onder de brug de drukke Ketelstraat. In maart 2011 werden deze trekbewegingen waargenomen. De oude Leigraaf bevat nu weer water en is nu geschikt als voortplantingsbiotoop voor amfibieën. De steile oevers zijn potentiële broedwanden voor ijsvogels. Er zijn nog geen broedpogingen geweest.
- De Vortse Brug heeft een grotere recreatieve betekenis gekregen. Bij de brug is een naambordje geplaatst. Langs de Leigraaf is een wandelroute gerealiseerd. Ter hoogte van het bosje bij de Vortse Brug is een eenvoudig kastanjehouten bankje geplaatst. Hier heeft men een prachtig uitzicht op het open landschap langs de Leigraaf. Het geplande informatiebordje is niet vervaardigd. Gemeente Groesbeek vond plaatsing niet wenselijk vanwege de bestaande overdaad aan informatiebordjes in het veld. Locale historici hebben de geschiedenis van Leigraaf, Vortse Brug en het aangrenzende Schilbroek uitgezocht en in een aantrekkelijke publicatie verwerkt. Een samenvatting is reeds op de website van de Ploegdriever geplaatst (www.ploegdriever.nl). Komend jaar verschijnt een geïllustreerd boekwerkje. Dit boekje geven wij samen met de Stichting Landschap Ooijpolder-Groesbeek (SLOG) uit, bij de start van de uitvoering van een het project “Schilbroek”.

Hoofdstuk 3: Evaluatie van het verloop van het project

- Successen.

De resultaten van het project voldoen aan onze verwachtingen. De Vortse Brug staat weer in de belangstelling, de plek is aantrekkelijker geworden voor passanten en de biotopen van amfibieën en ijsvogel zijn verbeterd. Het informatiebord is niet gerealiseerd en het boekje over de geschiedenis van Vortse Brug en omgeving kon niet binnen de tijdspanne van dit project worden afgerond. Door samenwerking met de SLOG kan echter op korte termijn een aantrekkelijk boekje verschijnen met informatie over Vortse brug én Schilbroek.

- Knelpunten.

De plaatsing van de amfibieënvoorziening was het grote knelpunt van dit project. Op grond van de beschikbare gegevens van verkeersslachtoffers was een traject van circa 120 meter gekozen voor plaatsing van voorzieningen. In het voorjaar van 2010 werden voor de zekerheid aanvullende gegevens verzameld van de trekbewegingen van amfibieën. Uit deze nieuwe gegevens bleek dat andere wegvakken in de directe omgeving eveneens door veel amfibieën te worden gebruikt tijdens de trek. Na een interne discussie is besloten de schermen

op het beperkte traject toch te plaatsen als eerste deel van de oplossing van het probleem. De komende tijd wordt naar oplossingen gezocht voor de overige problematische wegvakken. De plaatsing van het scherm in het najaar van 2010 verliep niet zonder problemen. Ondanks Klikmelding en voorzichtige handmatige werkwijze werd een gasleiding geraakt. Het lek werd gelukkig snel gerepareerd.

➔ Realisatie van de planning

Het project heeft langer geduurd dan gepland. Aanvankelijk dachten we dat we het project eind 2008 konden opleveren en afrekenen. We moesten echter eerst op de subsidietoekenning wachten. Die ontvingen we in oktober 2008. In de winterperiode hebben we de dunning van het bosje uitgevoerd en de knotbomen gesnoeid en werd het grondwerk verricht (ijsvogelwand en uitdiepen Leigraaf). De amfibieënvoorzieningen zijn met een vertraging van twee jaar tot stand gekomen. Naambordje en bankje zijn in de tussentijd geplaatst. De publicatie van het boekje is om eerder genoemde redenen vertraagd.

Hoofdstuk 4 Promotie en publiciteit

In maart 2011 heeft dagblad de Gelderlander aandacht besteed aan de plaatsing van de amfibieënschermen. De presentatie van het hele project vindt plaats bij de presentatie van het boekje van Vortse Brug en Schilbroek. De locatie van Vortse Brug wordt regelmatig opgenomen in de routes van natuurexcursies door onder andere Landschapsbeheer Groesbeek. Er zijn gemeentelijke plannen in ontwikkeling om de Leigraaf en Vortse Brug op te nemen in een educatieve route ten behoeve van de basisschool in de Horst.