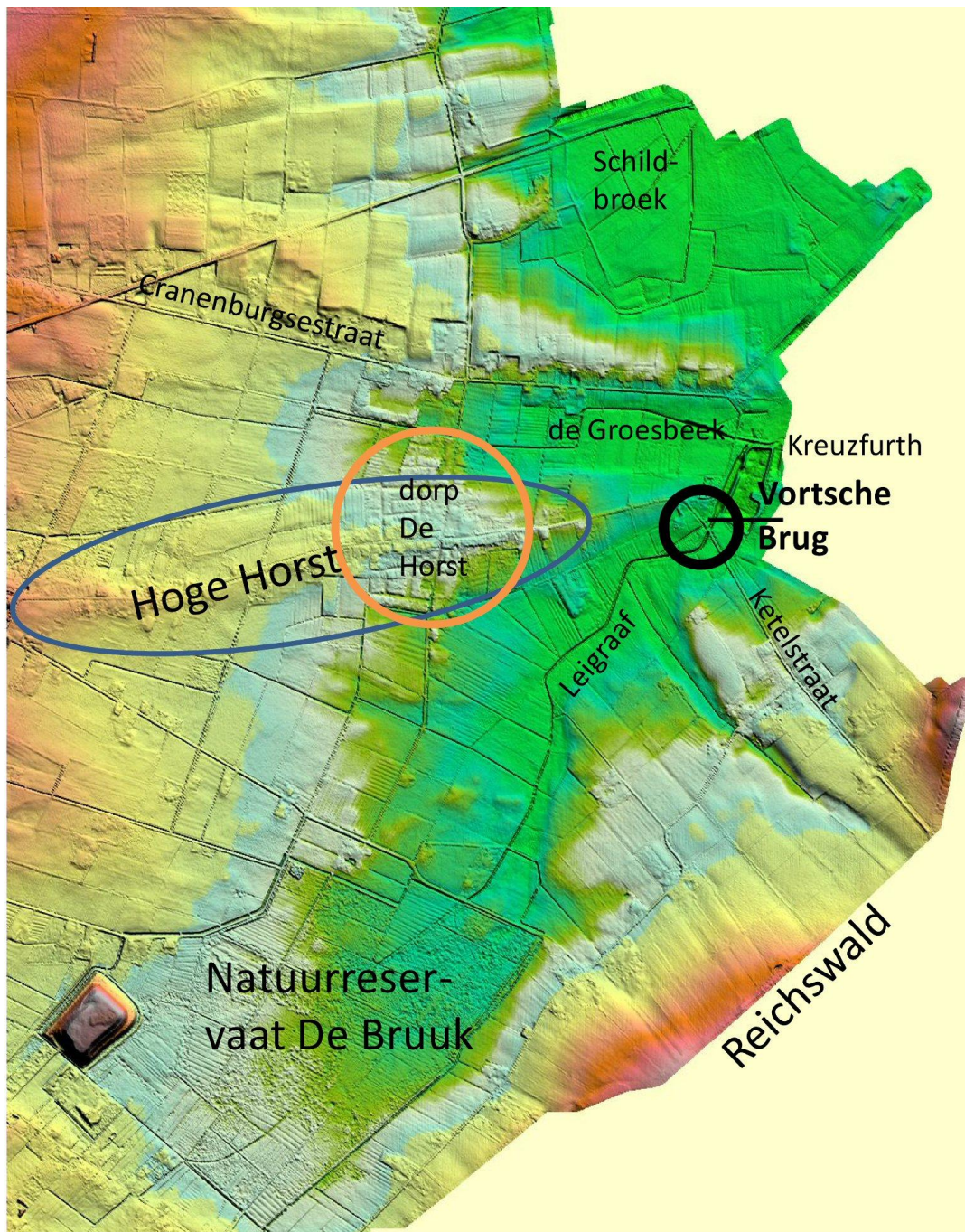


Voorpublicatie uit het boekje over de geschiedenis van het natte gebied rond de Horst. Dit boekje wordt geschreven door Paul Thissen en Leo Zillissen en verschijnt in 2012.

Vortsche Brug

In het bekken van Groesbeek: een natte bedoening

Vroeger was het in het gebied rond de Horst veel natter dan nu. Gelegen tussen de heuvels stroomde vanuit het westen, zuiden en noorden water naar het zogenaamde Bekken van Groesbeek. Bovengronds waren er twee natuurlijke beken: de Leigraaf en de Groesbeek, die door de bewoners Ren genoemd werd. Tussen de twee beken ligt een hogere rug: de Hoge Horst, waarop het dorp De Horst ligt. Ook ondergronds stroomde het water naar het bekken. Als kwel kwam dat op allerlei plaatsen bovengronds, zoals in De Bruuk, langs de Leigraaf en in het Schildbroek.



Door de Vort

De Leigraaf voerde het meeste water af. Net voor de samenvloeiing van de Leigraaf met de Groesbeek / Ren, ligt de Vortsche Brug, een plek waar van oudsher de Leigraaf overgestoken kon worden. “Vortsche Brug” is een in zichzelf tegenstrijdige naam, immers: een *voorde* is een doorwaadbare plaats waar een weg een watergang kruist, dus per definitie zonder *brug*. De verklaring is dat hier eerst een plaats was die “vort” heette en dat na de bouw van een brug die brug naar de oude naam werd genoemd. Vermoedelijk was de voorde in de Ketelstraat al heel oud. De Ketelstraat was in de Middeleeuwen al een verbindingsweg. De naam “Ketel” verwijst naar het grote bos op en aan de stuwwal van Nijmegen-Kleef, dat immers Ketelwald werd genoemd. “Ketel” komt in de samenstellingen “Ketelvoort” en “Ketelbroek” in de Late Middeleeuwen voor in stukken over ontginning en belasting op landbouwgrond. Het is waarschijnlijk dat het Ketelbroek (een deel van) het lage deel van Groesbeek was, langs en tussen Leigraaf en Groesbeek gelegen. Ketelvoort is dan de voorde, dat wil zeggen de doorwaadbare plaats door het broek, in het bijzonder over de Leigraaf. In de Middeleeuwse stukken die bewaard zijn gebleven wordt Ketelvoort gebruikt als plaatsaanduiding van landbouwgrond, wellicht was dit op De Plak.

Over de Vortsche Brug

Er was op zijn laatst omstreeks 1780 een brug. Want in het Groesbeekse gemeentearchief is een rekening bewaard gebleven, over de bouw of verbouw van een houten brug over de Leigraaf. Het is een rekening ter betaling van Jacob Tijssen en Mattijs Tillemans die ieder twee-en-een-halve dag werk hadden gehad aan de brug: zagen, stellen en timmeren. Het hout dat ze gebruikten was elzenhout, gekocht van iemand van de Kreuzfurth, dat net over de grens is gelegen. Behalve in geld kregen ze hun loon in de vorm van een halve kan jenever. De jenever was een soort pannebier: speciaal voor bij het zetten van de palen. In 1792 bouwde men een nieuwe houten brug. Bij het maken hiervan voeren boeren bij toerbeurt met paard en wagen zand aan, voor het “aanhogen” van de brug, mogelijk was dat voor het aanvullen van door de beek weggeslagen grond of om het ingezakte opgehoogde wegdeel dat naar de brug liep aan te vullen. Later verving een stenen brug de houten. Op zijn laatst was dat in 1844, toen was er sprake van “een nieuwe steenen brug over de Leijgraaf aan de Ketelstraat in de Plaksche buurtschap, genaamd de Vort”. Vermoedelijk was er toen ook meer verkeer, omdat er vanaf de jaren 1830 sprake was van ontginning van heide tot landbouwgrond in de omgeving. Dat was het begin van de Horst als boerendorp. In 1922 is er een betonnen brug gelegd, die de oorlog heeft overleefd er en nog steeds ligt.