

Jaarverslag projecten 2009

26 februari

We zijn in het tiende jaar van het bestaan van onze vereniging aangekomen. De oprichting vond plaats op 15 december 2000. We wilden een vereniging worden van mensen die de handen uit de mouwen steken. Dat doel hebben we waargemaakt. In de loop van de jaren is de hoeveelheid werk in het landschap door onze leden constant gegroeid. In dit verslag geven we een overzicht van de projecten in 2009. We blikken ook even terug op de afgelopen jaren.

De projecten

We pakken al het werk aan op het gebied van landschap en natuur in het agrarisch buitengebied van Groesbeek, Ubbergen en Millingen. Met veel kennis en ervaring van onze leden voeren we projecten uit op het gebied van beheer, inrichting en advies.

Beheer

12 projecten, circa 45 ha, 40% van de omzet

We hebben vijf grote beheerprojecten die jaarlijks terugkeren en waar een aantal leden vaste werkzaamheden voor verrichten.

➔ Beheer van dijkgraslanden in Ooijpolder en Duffelt, in opdracht van Waterschap Rivierenland. Ruim 18 ha dijkvakken waar een natuurtechnisch maaibeheer wordt uitgevoerd. Er wordt jaarlijks tweemaal gemaaid en het maaisel wordt afgevoerd. De probleemsoort jacobskruiskruid wordt consequent handmatig verwijderd. Plaatselijk wordt met schapen een drukbegrazing uitgevoerd om de (bio)diversiteit verder te verhogen. De dijkgraslanden behoren inmiddels tot de mooiste en waardevolste van het land.

➔ Beheer van kleinschalige natuur en landschapselementen in Groesbeek in opdracht van Stichting Landschap Ooijpolder-Groesbeek (SLOG). Ruim 12 ha kleinschalige boeren natuur in het buitengebied van Groesbeek, waaronder de ecologische verbindingszone Nederrijk-Brandenberg en vier kleine natuurpercelen in de omgeving van de Horst. Gevarieerd natuurtechnisch beheer met maaien en afvoeren, begrazing met pony's, maaien van probleemsoorten (distels, zuring) en snoeionderhoud van heggen en houtwallen. In de natuurterreinen is een spectaculaire natuurontwikkeling aan de gang en we mogen vele zeldzaamheden in de terreinen begroeten.

➔ Beheer van grasbermen langs onverharde wegen in Groesbeek in opdracht van de gemeente. Op circa 7 ha brede bermen wordt een verschralend maaibeheer toegepast; tweemaal maaien en afvoeren van het maaisel.

➔ Beheer van bloemrijke akkerranden en erosiestroken in Groesbeek in opdracht van de gemeente. Circa twee ha aan stroken langs akkers wordt elk jaar ingezaaid met een mengsel van planten die in de zomer een bloemenpracht ten toon spreiden. De vegetatie blijft 's winters op het veld staan en biedt dan beschutting en voedsel aan vogels en insecten. Circa één ha is strookvormig ingezaaid met een natuurlijk graskruidmengsel. Deze stroken liggen in het hellinggebied en beperken en voorkomen erosie bij zware regenval.

➔ Beheer van roggeakkers op de Duivelsberg in opdracht van Staatsbosbeheer. Jaarlijks worden vier kleine akkers (samen circa vier ha) ingezaaid met winterrogge. Jaarlijks blijft een

deel van de randen van de akkers braak liggen om bijzondere en zeldzame akkeronkruiden overlevingskansen te bieden. De rogge wordt in augustus gemaaid en als stro afgevoerd.

In 2009 hebben we een nieuwe beheeropdracht gekregen van Waterschap Rivierenland. We begrazen met pony's de brede natuurzone langs de Leigraaf tussen Bruuk en Ketelstraat (ruim 3 ha). Op een aantal plaatsen voeren wij ook kleinschalig beheerwerk uit voor particulieren en voor stichting van Steen en Natuur.

Inrichting

11 projecten, 43% van de omzet

In 2009 hebben we de inrichting verzorgd van twee boerenlandroutes in de Ooijpolder. We hebben verschillende aanplantprojecten uitgevoerd in Groesbeek en we hebben een drietal eigen LOP-projecten voorbereid en uitgevoerd.

➔ Aanleg van een boerenlandroute met landschapselementen van Persingen naar Ooij, in opdracht van Via Natura. Deze route bestaat uit de trajecten 'Kasteelsche Hof', 'de Brabander' en de 'Vossenkoppelen'. We hebben heggen geplant (760 meter), knotwilgen gepoot (100 stuks), graskruidenmengsel gezaaid en aangevuld met zadenrijk dijkhooi, rasters geplaatst (760 meter) en een greppel gegraven (50 meter). Voor de aankleding van de wandelroute hebben we twee picknickbanken, één poort en drie slagbomen geplaatst.

➔ Aanleg van een boerenlandroute van Ubbergen naar Beek, in opdracht van Via Natura. Deze route loopt over het terrein van de Waterkerskwekerij en door weilanden van Staatsbosbeheer. Hier hebben we twee overstapjes, twee draadhekken, twee bruggetjes en één picknickbank geplaatst en we hebben de route gemarkeerd met bordjes en pijlen.

➔ Landschappelijke herinrichting van twee weiltes in Berg en Dal in opdracht van de gemeente Groesbeek en Vereniging Nederlands Cultuurlandschap. Op de pony- en paardenweiltes van Tivoli en Uleput hebben we heggen (465 meter) en (fruit-)bomen (19 stuks) geplant en een poel opgeschoond. Om de weiltes hebben we nieuwe rasters (570 meter) en houten poorten (drie stuks) geplaatst.

➔ Herinrichting van de omgeving van de Vortse brug (LOP-project). We hebben een begin gemaakt met de uitvoering. Er is een dunning uitgevoerd in het bosje bij de brug en we hebben de watergang opgeschoond, waardoor de oude Leigraaf nu weer vrij in het landschap ligt. In 2010 leggen we de amfibievoorzieningen langs de Ketelstraat aan.

➔ Na een lange voorbereiding moest de aanleg van het Alde Meulepad (boerenlandpad in Groesbeek) helaas worden afgeblazen, omdat de medewerking van een grondeigenaar werd ingetrokken. Het natuurproject Schilbroek werd door ons voorbereid en overgedragen op Stichting Landschap Ooijpolder-Groesbeek.

Onderzoek en advies

9 projecten, 17% van de omzet

We hebben kennis in huis van landschap, natuur, regelingen en subsidies. We gaven in 2009 veel advies en voorlichting.

➔ LOP-project: Onderzoek naar betere en goedkopere verwerking van biomassa uit natuur- en landschapsbeheer (bermgas, snoeihout). LTO-Noord Projecten deed voor ons

onderzoek en wij begeleidden het project. Het onderzoek heeft helaas geen goede alternatieven opgeleverd.

→ LOP-project: Onderzoek naar de mogelijkheden voor inrichting van een ecologische verbindingszone langs de Ooijse Graaf ter hoogte van het dorp Ooij. In de tweede en laatste rapportage beschrijven we de kansrijke locaties voor natuurontwikkeling. Inmiddels worden twee natuurzones nader uitgewerkt door gemeente en Waterschap. We gaan zelf een voorstel doen voor herinrichting van het retentiebekken bij bedrijventerrein de Bouwkamp.

→ Voorlichting- en begeleiding van subsidieregelingen; Ganzenfoerageergebied, PSAN en SNL. Een speciale werkgroep van de vereniging coördineert de informatievoorziening over deze regelingen aan boeren en particulieren. Ook in 2009 hebben boeren in de Ooijpolder massaal ingeschreven op de ganzenregeling. De animo voor beheer- en inrichtingsubsidie (PSAN en SNL) is veel geringer.

Naast deze grote projecten hebben we ook nog regelmatig advies gegeven over werkwijze en resultaten van de Ploegdriever en over landschappelijke inrichting op particulier terrein.

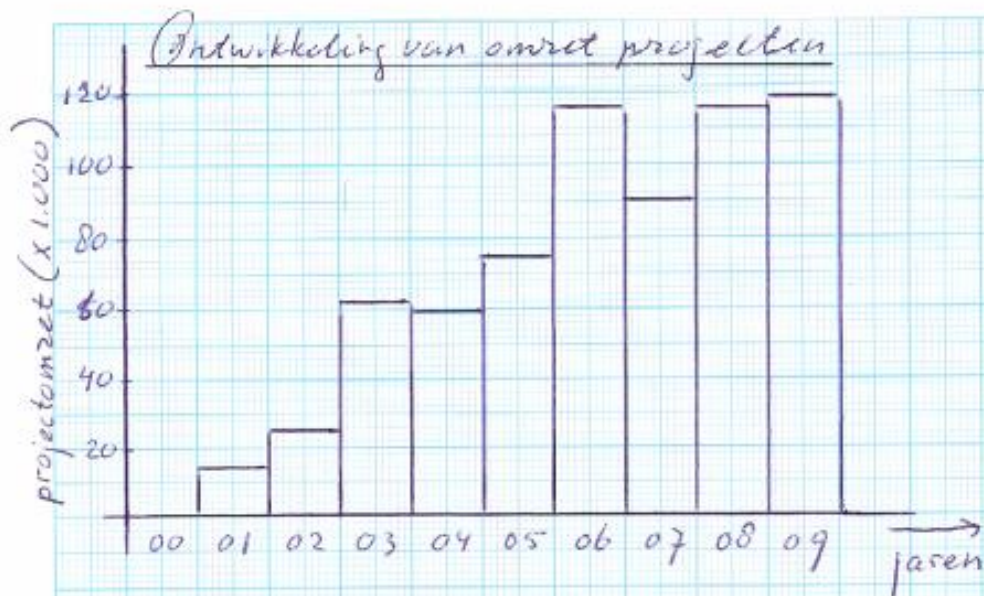
Wat hebben onze leden aan de werkzaamheden van de Ploegdriever? (in geld uitgedrukt)
Ter toelichting zijn op de volgende pagina een grafiek en een aantal tabellen opgenomen.

Subsidies

Wij bemiddelen voor onze leden bij de aanvraag van natuur- en landschapsubsidies. De totale inkomsten van onze leden voor de subsidieregelingen van ganzenfoerageergebieden, PSAN en SNL schatten we op €100.000 - €150.000 per jaar.

Projecten

De omzet van de projecten van de Ploegdriever in 2009 bedroeg €119.000. Daarvan kwam €95.000 direct ten goede aan de leden (= 84% van de uitgaven). Vanaf de oprichting in 2000 groeien onze projectactiviteiten met gemiddeld €13.000 per jaar. Deze omzet komt, conform onze doelstelling, voor het grootste deel ten goede aan de leden.



Overzicht van uitgaven projecten in 2009

72.500	werk door leden	(64%)
5.000	beheersubsidies aan leden	(4%)
18.250	projectcoördinatie	(16%)
11.000	extern onderzoek	(9%)
7.750	inkoop materialen	(7%)
<u>114.500</u>		<u>100%</u>

Overzicht werk door leden in 2009

Inkomsten	Aantal leden
0-500	5
500-2500	11
2500-5000	3
5000-10000	2
10.000-20000	3 (inclusief coördinator)
	<u>24</u>

Overzicht van typen projecten in 2009

Type project	Aantal	Percentage van omzet	
Beheer	12	40%	(maaien, snoeien e.d.)
Advies	9	17%	(plannen, subsidies)
Toerichting	13	43%	(beplanting, rosters e.d.)