

Jaarverslag projecten 2010

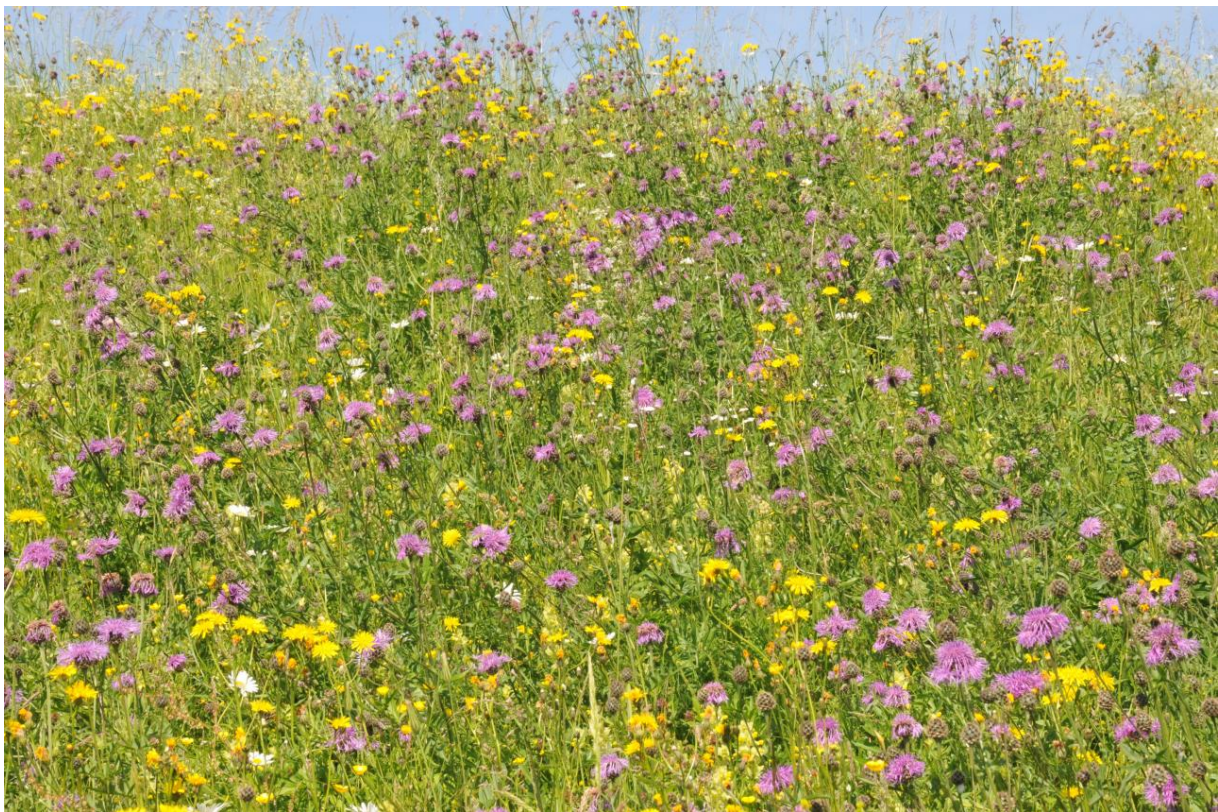
25 februari 2011

Dit verslag beschrijft in het kort de uitgevoerde projecten van 2010; het tiende jaar van de vereniging. De coördinatie van de projecten is veranderd. Geert Kroes coördineert de feitelijke uitvoering. Arno van der Kruis doet de acquisitie en verzorgt de financiële afwikkeling. De projecten zijn in drie categorieën ingedeeld; beheer, inrichting en advies.

Beheer

14 projecten, circa 67 ha, 55% van de omzet

We hebben zeven grote beheerprojecten die jaarlijks terugkeren en waar een aantal leden vaste werkzaamheden voor verrichten.



➔ Beheer van dijkgraslanden in Ooijpolder en Duffelt, in opdracht van Waterschap Rivierenland. In 2010 is het oppervlak verdubbeld. We beheren nu ook veel dijkvakken in Kekerdom en Millingen en de dijken bij de energiecentrale in Nijmegen. Op 35 ha grasdijken wordt een natuurtechnisch maaibeheer uitgevoerd. Er wordt jaarlijks tweemaal gemaaid en het maaisel wordt afgevoerd. De probleemsoort jacobskruiskruid wordt consequent handmatig verwijderd. Plaatselijk wordt met schapen een drukbegrazing uitgevoerd om de (bio)diversiteit verder te verhogen.

➔ Beheer van kleinschalige natuur en landschapselementen in Groesbeek in opdracht van Stichting Landschap Ooijpolder-Groesbeek (SLOG). Ruim 12 ha kleinschalige boeren natuur

in het buitengebied van Groesbeek, waaronder de ecologische verbindingzone Nederrijk-Brandenburg en vier kleine natuurpercelen in de omgeving van de Horst. Gevarieerd natuurtechnisch beheer met maaien en afvoeren, begrazing met pony's, maaien van probleemsoorten (distels, zuring) en snoeionderhoud van heggen en houtwallen.

→ Beheer van grasbermen langs onverharde wegen in Groesbeek in opdracht van de gemeente. Op circa 7 ha brede bermen wordt een verschrallend maaibeheer toegepast; tweemaal maaien en afvoeren van het maaisel. Tevens worden de heggen en houtwallen langs de gemeentelijke paden beheerd.

→ Beheer van bloemrijke akkerranden en erosiestroken in Groesbeek in opdracht van de gemeente. Circa twee ha aan stroken langs akkers wordt elk jaar ingezaaid met een mengsel van planten die in de zomer een bloemenpracht ten toon spreiden. De vegetatie blijft 's winters op het veld staan en biedt dan beschutting en voedsel aan vogels en insecten. In het hellinggebied beheren we graskruidenstroken die erosie beperken bij zware regenval.

→ Beheer van roggeakkers op de Duivelsberg in opdracht van Staatsbosbeheer. Jaarlijks worden vier kleine akkers (samen circa vier ha) ingezaaid met winterrogge. Jaarlijks blijft een deel van de randen van de akkers braak liggen om bijzondere en zeldzame akkeronkruiden overlevingskansen te bieden. De rogge wordt in augustus gemaaid en als stro afgevoerd.

→ Begrazing met pony's van de brede natuurzone langs de Leigraaf tussen Bruuk en Ketelstraat (ruim 3 ha) in opdracht van Waterschap Rivierenland.

→ Vanaf 2010 beheren we in opdracht van de gemeente Ubbergen de natuurstrook langs de Kouwedijk en de natuurbermen langs de Landbouwweg in de Beekse Benedenpolder.

Naast de vaste beheerklussen hebben we nog diverse eenmalige opdrachten uitgevoerd; Het afzetten van struweel, opschonen van bramen in een bosje, rooien van vier populieren, hetstel van rasters.



Inrichting

13 projecten, 35% van de omzet

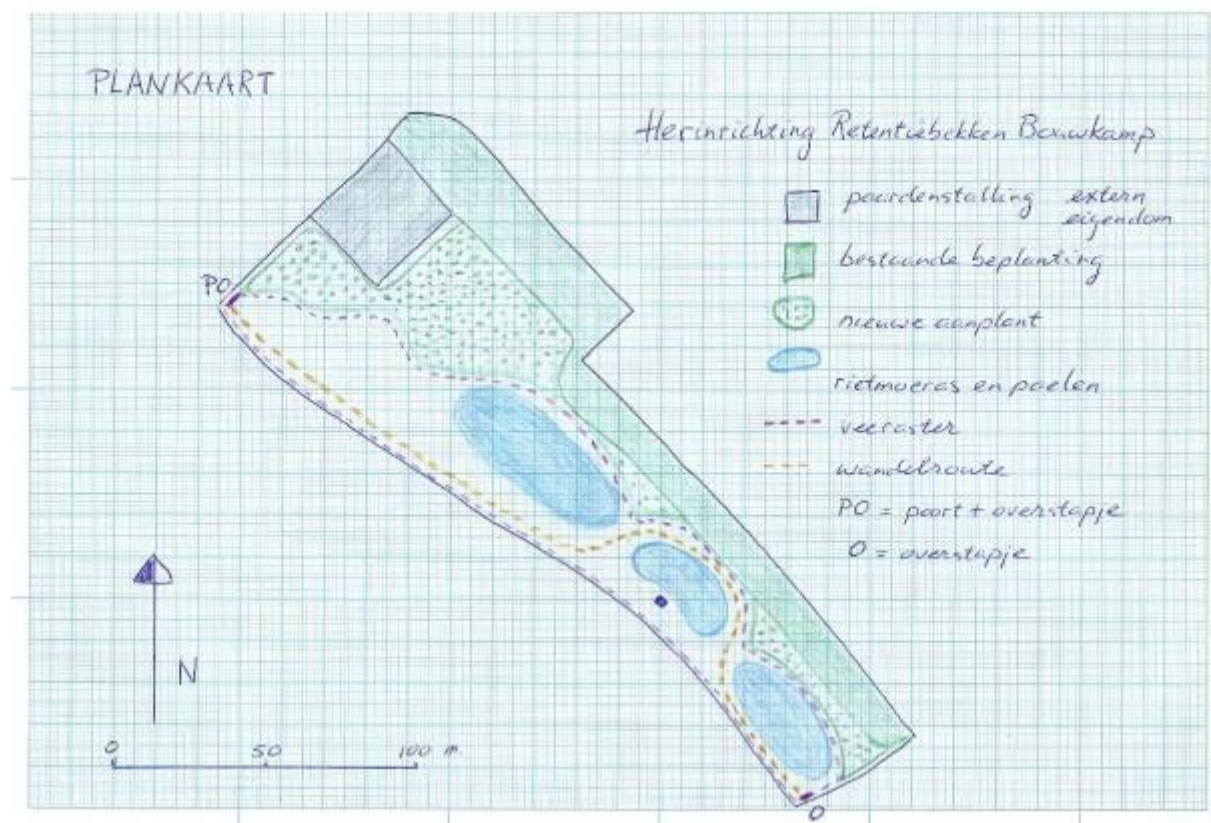
In 2010 hebben we de inrichting verzorgd voor vijf landschapsplannen bij particulieren. We hebben wandel- en ruiterroutes ontwikkeld en gemarkeerd en diverse andere inrichtingsmaatregelen uitgevoerd

→ In Groesbeek zijn vijf inrichtingsplannen bij particulieren uitgevoerd. In totaal werd 2300 meter heg geplant, 2450 meter raster geplaatst en 3600 m² landschappelijke beplanting aangelegd. In de Ooijpolder werd 300 meter struweelhaag geplant.

→ Voor de gemeente Millingen werden twee wandelroutes ontwikkeld; het Jaagpad langs de rivier en de Wandelboulevard over de dijk naar Kekerdom. Langs de routes zijn informatiebordjes geplaatst en op de gemeentelijke website zijn uitgebreide achtergrondverhalen geplaatst.

→ Voor Via Natura werd de nieuwe ruiterroute in de Ooijpolder gemarkeerd, werden slagbomen geplaatst en werden vier populieren bij het landschapkunstwerk OPEN geroid.

→ Stichting Landwaard gaf ons opdracht om een konijnenraster te plaatsen rond de nieuwe schooltuinen bij het Ooijse Schependom. In 2011 worden hier door ons nog boomgaardjes en struweelhagen geplant.



Onderzoek en advies

7 projecten, 10% van de omzet

We hebben kennis in huis van landschap, natuur, regelingen en subsidies. We gaven ook in 2010 weer veel advies en voorlichting.

➔ Voorlichting- en begeleiding van subsidieregelingen; Ganzenfoerageergebied, en SNL. Een speciale werkgroep van de vereniging coördineert de informatievoorziening over deze regelingen aan boeren en particulieren. De ganzenregeling blijft onverminderd populair. Boeren ontvangen een toereikende vergoeding voor de schade door overwinterende ganzen. De dieren worden met rust gelaten kunnen daardoor ongestoord foerageren op de (binnendijkse) graslanden. De animo voor beheer- en inrichtingsubsidie (SNL) is nog altijd gering. De aanvragen die in voorbereiding waren werden gefrustreerd door een subsidiestop van de Provincie Gelderland.

➔ In samenwerking met Stichting RAVON werd in opdracht van de gemeente Ubbergen onderzoek gedaan naar locaties in de gemeente waar veel kikkers, padden en salamanders worden doorgereden. De resultaten worden beschreven in het rapport “Probleemwegen voor amfibieën in Ubbergen”. De gemeente bekijkt of ze op de grootste knelpunten maatregelen gaat treffen.

➔ Eveneens in opdracht van de gemeente Ubbergen werd een herinrichtingsplan gemaakt voor de retentiebekkens bij het bedrijventerrein de Bouwkamp in Ooij. Voor de gemeente Groesbeek werd een herinrichtingsplan voor het terrein van de oude vuilstort “De Dukenburg” gemaakt.

De omzet van de projecten van de Ploegdriever is ten opzichte van 2009 circa 20% gestegen. De leden die werk verrichten voor de vereniging ontvangen in totaal 85% van de omzet. De overige 15% worden besteed aan inkoop van materialen en inhuren van extern advies of werk. Vanaf de oprichting eind 2000 groeit de omzet van onze projecten met gemiddeld € 14.500 per jaar. Deze omzet komt, conform onze doelstelling, voor het grootste deel ten goede aan de leden.

